

# IVN Fietstocht Koningsdag 2025

30 kilometer rond Soest, Den Dolder en Bilthoven, 2,5 tot 3 uur (inclusief tekst lezen)

## Welkom op deze fietstocht van het IVN Eemland!

Wij zijn een van de ongeveer 170 afdelingen van het IVN en we bestaan al 86 jaar (begonnen als Natuurwacht-Vereeniging Eemland in 1939). De afkorting staat tegenwoordig voor Instituut voor Natureducatie en Duurzaamheid, maar het is een vereniging. De afdeling Eemland maakt belangstellenden en schoolkinderen enthousiast over de rijkdom van de natuur in de gemeenten Baarn, Bunschoten, Eemnes en Soest.

We hebben een aantal werkgroepen, zoals de wandelwerkgroep, de fotowerkgroep, de scholenwerkgroep en werkgroepen die zich bezighouden met onder meer planten, uilen, roofvogels, libellen, vlinders en padden. Voor belangstellenden organiseren we regelmatig een anderhalf jaar durende opleiding tot natuurgids. Meer is te vinden op [www.ivn.nl/afdeling/eemland](http://www.ivn.nl/afdeling/eemland). U kunt ook mailen naar [secretaris@ivn-eemland.nl](mailto:secretaris@ivn-eemland.nl) voor meer informatie.

In deze fietstocht maak je (bij het IVN spreken we elkaar aan met je) kennis met het afwisselende landschap en de cultuurhistorie rond Soest: polder, bossen en heidevelde n vormen het leeuwendeel ervan. Je komt ook door een deel van Bilthoven en Den Dolder. Bij elk onderdeel vind je een kort stukje tekst met een toelichting op cultuur en natuur in het gebied waar u zich bevindt. Onderweg zijn enkele horecazaken te vinden.

### Start bij het ingangspad naar de molen op de Molenweg 30.

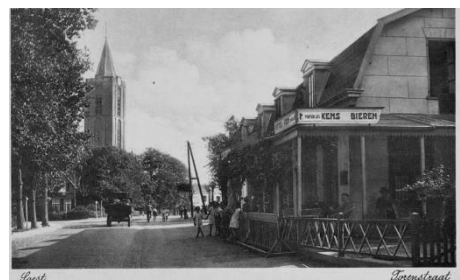
1. Ga met je rug naar de molen staan en ga dan naar LINKS en meteen weer RECHTS, het smalle Chris Uiterwijkpad op. Volg dit pad de Eng af (Pas op, het pad gaat na een steile helling de onbewaakte spoorwegovergang over).



Je bevindt je hier op de Eng, een bijna 20 meter hoge stuwwal die door het ijs is afgezet dat vanaf 200.000 jaar geleden vanuit Scandinavië ons land bereikte tot aan de Lijn Haarlem-Nijmegen. Eeuwenlang hebben mensen hierop akkerbouw gepleegd en dat gebeurt nog steeds. Hoewel het zich midden in het dorp bevindt, is het officieel buitengebied. Er mag dan ook niet gebouwd worden. Chris Uiterwijk (foto) was een bekende Soester imker, die met zijn kenmerkende zwarte pet en grote baard de Bijenkoning van Soest werd genoemd. Hij overleed in 1995. Molen De Windhond werd gebouwd in 2008, nadat zijn voorganger in de jaren dertig was afgebroken. Die stond vlak bij de Molenstraat. Op z'n nieuwe plek vangt de molen meer wind.

2. U komt uit op het erfje Gouden Ploeg. Rijdt die af tot aan de Middelwijkstraat en ga meteen RECHTSAF het fietspad op langs de Middelwijkstraat, de doorgaande weg.

Op de Gouden Ploeg stond tot 1975 café De Gouden Ploeg (rechts op de foto). De naam heeft niets te maken met de ploegen van akkerbouwers, maar was de ere naam van een groep/ploeg spoorwerkers die in de 19<sup>e</sup> eeuw werkten aan de aanleg van de spoorlijn tussen Baarn en Utrecht.



### 3. Ga na de Oude Kerk de eerste weg LINKS in, de Neerweg.

Rond de Oude Kerk bevindt zich de Kerkebuurt, een rijksbeschermd dorpsgezicht. De Oude Kerk is het oudste gebouw van Soest. Een voorganger daarvan werd omstreeks het jaar 1350 gebouwd en gewijd aan de heiligen Petrus en Paulus. In 1356 en in 1481 werd Soest, en dus ook de Oude Kerk, door vijandig gezinde legers platgebrand. De toren is uit 1481, is inclusief de spits 45,5 meter hoog. Wie de toren wil beklimmen moet 182 treden lopen. In de tijd van Napoleon en WO2 werd de torenspits als uitkijkpost gebruikt. Daarom werd de toren tot eigendom van de gemeente Soest verklaard en dat is nog steeds zo. Ook is het vele jaren gebruikt als uitkijkpost van de brandweer wanneer er gevaar was op bosbranden. Dit tot het moment dat er een vliegtuigje de lucht in ging ter controle.

### 4. Ga aan het eind LINKSAF de Kerkstraat op. Blijf doorrijden, negeer de Peter van den Bremerweg en de Eemstraat rechts en fiets rechtdoor het Kerkpad Zuidzijde op (dus niet links met de bocht mee).

Het Kerkpad ligt op de overgang van de hoge Eng naar de lage polders rond de Eem. Tussen de huizen door staan boerderijen, restanten van de oude dorpskern van vroeger. Daaraan is het ontstaan van Soest goed af te lezen, als flank-esdorp. Op de hogere akkers werd graan en dergelijke verbouwd, aan de lage zijde waren de weilanden en de hooilanden. Peter van den Bremer (foto) was een echte Soester katholieke boer die raadslid, wethouder en zelfs een poosje burgemeester is geweest in 1914.



### 5. Fiets de eerste zijstraat RECHTS in, de Korte Middelwijkstraat naar beneden, en ga aan het eind RECHTS, de Lange Brinkweg op.

Veel dorpen in Nederland hadden en hebben soms nog een Brink, een soort centraal plein. In Soest is dat een zeer langgerekte strook geworden die zich om de Eng heen vouwde. Dorpsbrinken waren oorspronkelijk gemeenschappelijke weiden voor het verzamelen van vee aan de rand van nederzettingen. Veel dorpen hadden meerdere brinken. Etymologisch wordt het woord in verband gebracht met brinko dat 'heuvelhelling' of 'heuveltop' zou betekenen.

### 6. Ga aan het eind LINKSAF de Eemweg op.

Recht voor je zie je achter de bomen een oude boerderij, op de plek waar vroeger het klooster Mariënborg stond. Dit klooster uit 1458 behoorde tot de Orde van de Brigittijnen en was een dubbelklooster. De nonnen en monniken hadden als leefregels kuisheid, gehoorzaamheid en vrijwillige armoede. In 1543 werd het verwoest door plunderingen door de troepen van Maarten van Rossum. De boerderij bleef behouden en is een dwarshuisboerderij. Bij de boerderij staat een schaapskooi. De boerderij wordt al tientallen jaren bewoond door Herman van Veen en zijn gezin.

### 7. Ga vlak voor het spoor RECHTSAF de Hooiweg in.

Na een bocht ziet u links een groot complex met een paar nieuwe gebouwen. Het is zorgboerderij De Eemhorst. Het is een mooi voorbeeld van de zogeheten ruimte-voor-ruimteregeling. Boeren die stopten mochten hun schuren laten slopen in ruil voor acceptabele bouw van woningen. De familie had hier lang een boerderij. Nadat de schuren voor caravanstalling werden gebruikt is het uiteindelijk een zorgcomplex voor mensen met dementie geworden.

### 8. Aan het eind van die weg ga je RECHTSAF de Peter van den Bremerweg op, dus weer een stukje richting de Oude Kerk.

Misschien is het u opgevallen dat de sloten hier een roestbruine kleur hebben. Dit duidt op kwelwater: water dat van uit hooggelegen zandgronden aan de oppervlakte komt door de druk van de Eng, de centrale heuvel in Soest. Opgelost ijzer uit de hoger gelegen zanden wordt met het doorzakken de regenwater meegevoerd. In contact met lucht oxideert het ijzer waardoor de roodbruine kleur ontstaat. Het olieachtige vliesje wordt veroorzaakt door ijzerbacteriën. Het kwelwater levert soms bijzondere plantjes op, zoals holpijp (foto) uit de paardenstaartenfamilie. Aan je rechterhand is het Biezenveld te zien, bedoeld voor de zuivering van overstortwater: als de riolen bij veel regenval het water niet kunnen verwerken, stroomt het hier naar dit laaggelegen deel.



### 9. Dan ga je de eerstvolgende weg LINKSAF de Ferdinand Huycklaan op.

Ferdinand Huyck heeft nooit bestaan maar is een romanpersonage van de schrijver Jacob van Lennep uit de 19<sup>e</sup> eeuw. In zijn boek De Lotgevallen van Ferdinand Huyck staat een passage waarin de hoofdfiguur Soest nadert en daar in herberg De Drie Ringen. Daar was het 'bekkensnijden' gangbaar: in een duel kon het slachtoffer een snee in z'n wang van mond tot oor oplopen. Links zie je de lager gelegen Eempolder: klei op veen. Hier is in het Holoceen (12.000 jaar geleden tot nu) door de Zuiderzee klei afgezet op de riet- en zeggebegroeiing langs de randen van de voormalige Eemzee, een gebied dat we nu kennen als de Gelderse Vallei. De Gelderse Vallei is een vallei, een dal, tussen twee hoge ruggen: de Utrechtse Heuvelrug en de Veluwe. Het ijs stuwde daar de bodem omhoog.

### 10. Ter hoogte van huisnummer 32 ga je vervolgens LINKSAF de Van Lenneplaan in. Die fiets je helemaal uit tot aan de Birkstraat.

De Birkstraat is een verbastering van berk. Het gebied heet De Birk, met een t. De weg, de enige grote verbindingsweg met Amersfoort, heeft met z'n vele boerderijen nog veel van de oude sfeer van vroeger bewaard. Het markeert de overgang van de duinen naar de polder met aan zuidelijke kant het kenmerkende slagenlandschap, weilanden gescheiden door houtwallen, en aan de noordkant de polders rond de Eem. De Eem ontstond rond het jaar 1000 toen het moerassige gebied al daar werd ontgonnen door boeren en de vele kreekjes en stroompjes werden gebundeld tot een rivier. De Eem is enige in Nederland ontspringende rivier, gevoed door beken uit de Gelderse Vallei) rivier die ook eindigt in Nederland, in het Eemmeer.

### 11. Steek voorzichtig de Birkstraat over en ga LINKSAF het fietspad op richting Amersfoort.

### 12. Ga meteen voorbij restaurant De Korte Duinen RECHTSAF, bij verkeerspaal P20391, het pad in langs de geparkeerde auto's het bos in. De Maarschalksteeg heet dit pad.

De Maarschalk van Eemland was sinds de late middeleeuwen de hoogste rechterlijke, bestuurlijke en militaire ambtenaar onder de bisschop van Utrecht. Parallel hieraan loopt de Hofslottersteeg, die je links kunt zien liggen. Aan het eind van die steeg stond tot 1877 een klein kasteeltje, het Hofslot. Vroeger behoorde de hofstede bij het voormalige klooster Mariënhof dat in de Birk stond. In 1972 brandde restaurant De Korte Duinen af nadat de vlam in de pansloeg (foto).



### 13. Fiets tot aan het eerste fietspad naar links, bij P 20675. Ga daar LINKSAF naar Amersfoort over een bochtig en steil lopend pad met rechts de Korte Duinen.

De Korte Duinen vormen samen met de Lange Duinen de Soesterduinen. Hier ligt ook het waterwingebied, dat voor de regio en de stad Utrecht het drinkwater levert. De Korte Duinen is een van de grotere stuifzandgebieden die mede door het gebruik van recreanten het open karakter heft behouden. Een groot deel van het stuifzandgebied is met bomen beplant, grove den en douglas vooral om verdere verstuiving tegen te gaan. Hier en daar zie je nog zeldzame je neverbesstruiken. Die hebben het moeilijk en ze planten zich zeldzaam voort. Ze zijn beschermd.

### 14. Je komt aan bij een viersprong. Ga RECHTDOOR bij P 20674. Je fietst nu nog steeds langs de Korte Duinen. Aan het eind kom je uit bij de Monnikenboschweg.

Soest had in het verleden twee kloosters: Mariënborg aan de Eemstraat (Herman van Veen woont in de kloosterboerderij) en Mariënhof aan De Birk (waar nu De Stoethoeve staat). Het gebied wat we nu kennen als Monnikenbos behoorde tot klooster De Mariënhof dat in 1419 werd gebouwd. Deze plaats werd veiliger geacht dan de eerdere locatie ten oosten van Amersfoort. Dit was een vergissing: in 1543 werd het klooster geplunderd door Maarten van Rossum. De monniken kregen toen een onderkomen binnen de stadsmuur van Amersfoort. En er gaat een verhaal dat kinderen uit Amersfoort met kruiwagentjes kwamen om de stenen van het verwoeste klooster op te halen om weer te gebruiken.

15. Daar ga je RECHTSAF bij P 20074 langs het spoor.  
De spoorlijn Utrecht-Amersfoort-Zwolle werd in 1860 aangelegd.

16. Bij de Soesterbergsestraat aangekomen steek je de weg over, bij verkeerspaal P 62379, de De Beaufortlaan in. Fiets die helemaal uit langs station Soestduinen dus, enkele kilometers tot je echt niet verder kan, ver voorbij de slagbomen halverwege. Rechts zie je het Berkenlaantje, niet ingaan.

Station Soestduinen werd in 1863 gebouwd. Toen heette het nog station Soest omdat de spoorlijn door Soest toen nog niet was aangelegd. Later ging het station Soesterbergen ten slotte station Soestduinen heten, tot het in 1998 werd gesloten. In 1985 is paus Johannes Paulus II vanaf Utrecht hier uitgestapt om met een auto verder te reizen naar Amersfoort. In de omgeving van het station zaten toen tientallen scherpschutters verstoep om een aanslag op de paus te voorkomen. Nu zit er een Italiaanse restaurant in het voormalige stationsgebouw.

17. Ga LINKSAF het spoor over, de Palzerweg op, bij P 20100.

18. Daarna meteen RECHTSAF het fietspad op naar Den Dolder bij P 20601. Je fietst nu tussen de spoorlijn rechts en links de hekken van de voormalige vliegbasis Soesterberg.

Vliegbasis Soesterberg begon in 1911 als een vliegveld voor kleine vliegtuigjes. In 1913 werd het de bakermat van de Nederlandse luchtmacht. Van 1940 tot 1945 bouwden de Duitsers de vliegbasis groot uit met twee extra startbanen, veel gebouwen en enkele buitenkampen, Waldlager, genoemd. Na de oorlog werd het mede de basis van de Amerikaanse luchtmacht van 1954 tot 1994. Tot 2008 was de vliegbasis in gebruik door een helikoptersquadron. De vliegbasis is nu in bezit van het Utrechts Landschap en staat landelijk bekend door zijn veelzijdige natuur. Langs de oude startbanen broeden 's zomers meer dan 60 paartjes veldleeuweriken (foto). Daarom zijn de startbanen gesloten tussen 15 maart en 15 augustus.



19. Fiets het pad helemaal totdat je in Den Dolder ben aangekomen, op de Dolderseweg, met station Den Dolder aan je rechterhand. Links ligt café De Egelantier.

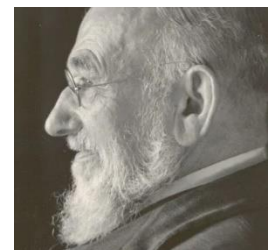
20. Blijf links van het spoor en steek de weg over en volg de Paduaweg die langs het spoor loopt.

21. Aan het eind van de Paduaweg, vlak voor een fietstunnel en een nieuwbouwwijkje daarachter, ga je LINKSAF de Tolhuislaan in (dus niet het erf Tolhuislaan 51-127 in) en METEEN weertwee keer rechts de fietstunnel in.

22. Aan de andere kant van de tunnel volg je het rode, slingerende fietspad tot dat ophoudt. Voor je zie je de Willem Arntzlaan, links de Schroeder van der Kolklaan. Die laatste weg ga je in, dus LINKSAF aan het eind van het rode fietspad.

23. Aan het einde ga je RECHTSAF de Pleineslaan in.

De Pleineslaan is vernoemd naar Christoph Pleines (foto), de stichter van Den Dolder. Hij bouwde in 1902 een zeepfabriek, De Duif geheten. Met name door de groei van de activiteiten van de Zeepfabriek van Pleines moest de gemeenteraad van Zeist in 1912 besluiten over een naam van het nieuwe dorp: Den Dolder, genoemd naar een gelijknamige boerderij. Dolder betekent gracht of poel. Op oude kaarten staat Den Dolder overigens ook al vermeld als een veengebied. Er was ook een herberg die Den Dolder heette. Het dorp groeide daarna gestaag door: in 1914 werd het huidige station gebouwd, en er kwamen meer woningen en winkels.



24. Die rijd je uit totdat je de provinciale weg N238 nadert. Even daarvoor ga je LINKSAF, de parallelweg op, die voor auto's doodlopend is. Die heet ook Dolderseweg.

25. Blijf links langs de grote weg fietsen richting Baarn/Lage Vuursche.

26. Even later passeer je een bushalte. Steek net voorbij de bushalte de weg over richting de straat Vijverhof. Ga aan de overkant METEEN weer LINKSAF een parallelweggetje op van de N238, dus niet de Vijverhof in.

27. Ga voorbij huisnummer 212d RECHTSAF het weggetje met de berken op.

28. Rij het pad uit en ga aan het eind RECHTSAF de Boerderijlaan op, je volgt nu fietsknooppunt 95.

29. Fiets een tijd door en passeer RECHTS het Boshutlaantje. Je passeert de Máximamanege. Na een klein stuk wordt de weg onverhard. Blijf doorfietsen, de weg slingert rechtsom en linksom, daarna rijd je langs een wal met eikenbomen.

30. Aan het eind, bij een T-kruising, ga je LINKSAF een breed bospad op met een verhard fietspad. Fiets die met twee S-bochten helemaal uit. Je rijdt langs de gemeentegrens Soest (rechts) en Zeist.

31. Je komt nu vanzelf uit op de Turfweg in Soest. Rijdt die helemaal uit tot aan de Wieksloterweg in Soest.

De naam Turfweg herinnert aan de Late Middeleeuwen, toen aan het eind van de 13<sup>de</sup> eeuw op grote schaal veen werd afgegraven om turfblokken te maken voor verwarming. De Wieksloterweg werd op last van de bisschop getrokken als een grens tussen de boeren van Soest en Hees/Zeist. Aan de verkaveling is nog te zien dat de ontginningsblokken aan de ene kant dwars op de weg staan en aan de andere kant parallel aan de weg open. De sloot, de Wieksloot heette eerst Wijcksloot, wat afwateringsloot betekent. Van hier werd de turf via de Praamgrach, het Oude Grachtje en via de Dorpsstreek en de Boerenstreek naar de Eem vervoerd. Vandaar ging de turf naar Amsterdam en Amersfoort.

32. Ga LINKSAF de Wieksloterweg op en even verderop meteen RECHTSAF een fietspad het Soesterveen in, de Boerenstreek heet dit paadje. Halverwege is een fietssluisje, daar moet je even afstappen.

Je rijdt nu dwars door het Soesterveen. Links van je zie je de wijk Boerenstreek waarvan de naam is afgeleid van die van het paadje. Streek is een oud woord voor straat en komt van het woord strekken. Ook Turfstreek en Dorpsstreek in dit gebied hebben dit oude woord nog bewaard. Als je goed kijkt zie je dat het weiland links iets hoger ligt, dat is een zandrug. Deze zandopduikingen in het veen ontstonden doordat wind zand meenam dat over het veen gelegd werd. Veen ontstond toen vanaf 12.000 jaar geleden een klimaatverbetering begon, een warmere periode. Vegetatiegroei kwam op gang. Er ontstond een moerassig gebied waar de afgestorven vegetatie door zuurstofgebrek geen kans kreeg te vergaan. Er ontstond een dikke laag veen, in dit geval hoogveen (hoogveen wordt gevoed van boven, door de regen, laagveen door het grondwater). Lange tijd was het armoe troef in het Soesterveen. Jan Muis, hier op een foto uit 1915, woonde in een plaggenhut. Nu zijn de huizen er erg duur.



33. Fiets het pad af. Voordat je rechts een bruggetje ziet ga je LINKSAF, dus niet over dat bruggetje. Je komt uit bij de Turfstreek/Clemensstraat.

Je rijdt nu door de wijk Overhees, gebouwd in de jaren 70 en 80 van de vorige eeuw. Met 9000 bewoners is dit verreweg de grootste woonwijk van Soest. De wijk is gebouwd op voormalig veengebied. In dit gebied woonden armelastige boeren met een kleine stapel vee, die elders hun geld nog moesten bijverdienen. Langs het zogeheten Oude Grachtje, dat midden in dit gebied liep, stonden de boerderijtjes tot in de jaren 70 nog. De naam Overhees staat op oude kaarten ook nog, maar daar

werd het gebied van het huidige landgoed De Paltz in Soestduinen mee bedoeld: over, dat wil zeggen, aan de andere kant van Hees, een buurtschap rond de Wieksloterweg die al veel ouder is dan Soest. Clemensstraat slaat op Jacob Clemens, een Vlaamse componist uit de 16<sup>de</sup> eeuw. In de wijk is een aantal straten naar componisten en muziekinstrumenten genoemd.

34. Daar ga je RECHTSAF de Turfstreek op en bij de eerstvolgende splitsing LINKSAF langs huisnummer 2 de Turfstreek op. NA nummer nummer 101, bij de rode brievenbus, ga je LINKSAF de Goudwesp op. Snel daarna ga je RECHTSAF het fietspad op, de Dorpsstreek, ook een oud paadje uit de ontginningsperiode van het veen. Volg dit tot aan het eind en steek de Wieksloterweg over het bos in, LINKSAF het bospadje op.

35. Bij de eerstvolgende kruising negeer je het bospad rechts en de Insingerstraat links en ga je RECHTDOOR verder de Wieksloterweg op.

36. Vervolgens ga je even verderop LINKSAF de Bosstraat in. Ga net na het bordje naar de tennisvereniging Soest-Zuid RECHTSAF het paadje in naar Bosstraat 57 t/m 55, dat uitkomt op de Kastanjelaan/Foekenlaan (de route is hier gewijzigd i.v.m. wegwerkzaamheden in de wijk).

37. Meteen ga je RECHTDOOR de Schoutenkampweg op en rijdt die uit, een beetje slalomend, naar de Ossendamweg. Steek die weg over. Rijd de Schoutenkampweg uit tot aan de Verlengde Kolonieweg die naar links loopt. Rijd die weg op en steek de Eikenlaan over naar de Kolonieweg.

38. Direct over het spoor ga je LINKS een onverhard pad op dat leidt naar de Parklaan. Voorbij huisnummer Parklaan 37 ga je RECHTSAF het Rinke Tolmanpad op. Dit pad voert naar de Soester Eng.



Rinke Tolman (1891-1983) was een veldbioloog en journalist. Hij schreef veel natuurboeken en gaf twee natuurtijdschriften uit. Hij kwam in 1922 met zijn vrouw aan de Nieuweweg in Soest wonen. Hij was in de oorlog een van de gijzelaars in Sint Michielsgestel. Als PvdA-raadslid in Soest zorgde hij voor een verbod op het plukken van klokjesgentiaan en gele brem. Op de plek in de wijk Smitsveen waar nu educatief centrum De Plantage staat, stond sinds 1970 de Rinke Tolmanschool. Op zijn grafsteen aan de Veldweg in Soest staat een kievit.

39. Je komt uit op de Kolonieweg, ga daar LINKSAF.

De Kolonieweg heet zo omdat aan deze weg (als je naar rechts kijkt vlak voor het spoor) sinds 1908 een vakantiekolonie gevestigd was van een vereniging (Vereniging tot uitbreiding en verpleging van zieke zwakke en praetuberculose kinderen te Amsterdam) die zorgde voor kinderen in achterstandssituaties uit Amsterdam. Herstelingsoord Trein 8.38 heette het, omdat het een initiatief was van een paar bemiddelde heren die elke dag de trein van 8.38 uur namen. In 1992 is het gebouw afgebroken. In het pand dat er nu staat is een woongroep van Amerpoort gevestigd voor mensen met een verstandelijke beperking.



40. Aan het eind bij het witte huisje ga je scherp naar RECHTS de Molenweg op en je fietst nu naar het **eindpunt toe bij de molen**. Je hoeft niets in te leveren, dus je kunt naar huis. Graag vernemen we wat je van deze route vindt. Mail naar [bestuur@ivn-eemland.nl](mailto:bestuur@ivn-eemland.nl).